

Atlas
des Paysages
de Wallonie

La Plaine et le bas-plateau hennuyers

7



CFDT

atlas

Un atlas pour sensibiliser et agir

Nos paysages évoluent. Ces changements sont souvent ressentis par la population comme une menace pour son identité culturelle et territoriale. Aujourd'hui, nous sommes de plus en plus nombreux à considérer le paysage comme un patrimoine commun, une composante essentielle de notre qualité de vie et comme un véritable facteur d'attractivité sociale et économique des territoires.

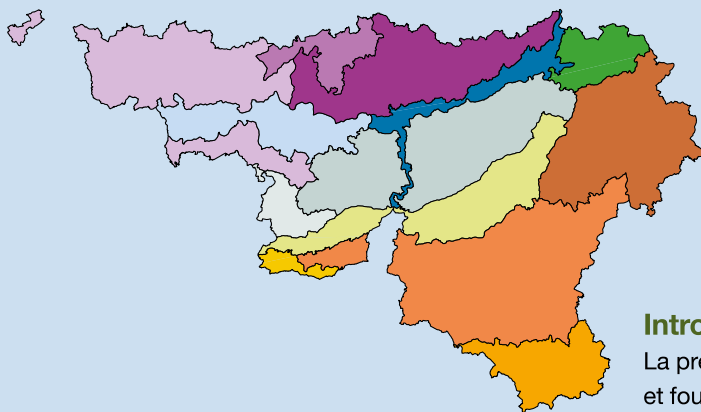
Les pouvoirs publics ont pris conscience de la valeur de nos paysages et des menaces qui pèsent sur leur évolution. C'est ainsi que la Convention européenne du paysage, adoptée à Florence en 2000 et ratifiée par la Région wallonne en 2001, vise à protéger, gérer et aménager les paysages européens. Pour ce faire, divers outils et recommandations sont définis. La nécessité de connaître les paysages et de sensibiliser les populations figurent parmi ces obligations.



- C'est l'objectif de la collection des « Atlas des Paysages de Wallonie », qui couvrira à terme toute la Wallonie. Ces atlas sont conçus comme des outils de connaissance, de sensibilisation et de gestion. Abondamment illustrés, ils sont accessibles à un large public, depuis le citoyen curieux ou amoureux de sa région jusqu'aux décideurs politiques, en passant par les acteurs associatifs.
- Une équipe pluridisciplinaire encadrée par un comité de suivi composé d'experts a été mise en place pour réaliser ces atlas. La multiplicité des compétences et des regards enrichit l'analyse qui intègre également la perception de membres d'associations, des représentants de certains secteurs économiques ou des parcs naturels, d'acteurs du monde académique ou culturel...

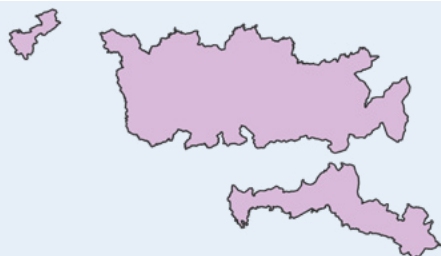
Un atlas conçu en quatre parties

Un premier travail d'identification a établi que le territoire wallon comprend treize ensembles paysagers qui sont à présent analysés de manière approfondie dans les atlas. Chaque « Atlas des Paysages de Wallonie » est articulé en quatre parties.



Introduction aux paysages de Wallonie

La première partie aborde la formation des paysages wallons et fournit les principales clés de lecture des paysages actuels ainsi que des pressions auxquelles ils sont soumis. Cette partie introductive est commune à l'ensemble des volumes de la collection.



L'ensemble paysager

La deuxième partie de l'atlas porte sur l'ensemble paysager en particulier (ici la Plaine et le bas-plateau hennuyers). Après une mise en contexte, elle aborde la mise en place des paysages, les évolutions contemporaines ainsi que les représentations spatiales et sociales des paysages.



Les aires paysagères

La troisième partie propose aux lecteurs de découvrir les éléments qui composent les paysages plus locaux, les aires paysagères, dont chacune possède des caractéristiques bien définies qui la différencient des autres. Cette lecture fine des paysages, accompagnée de nombreuses illustrations, débouche sur la mise en évidence d'enjeux locaux, d'objectifs paysagers et de pistes d'action.

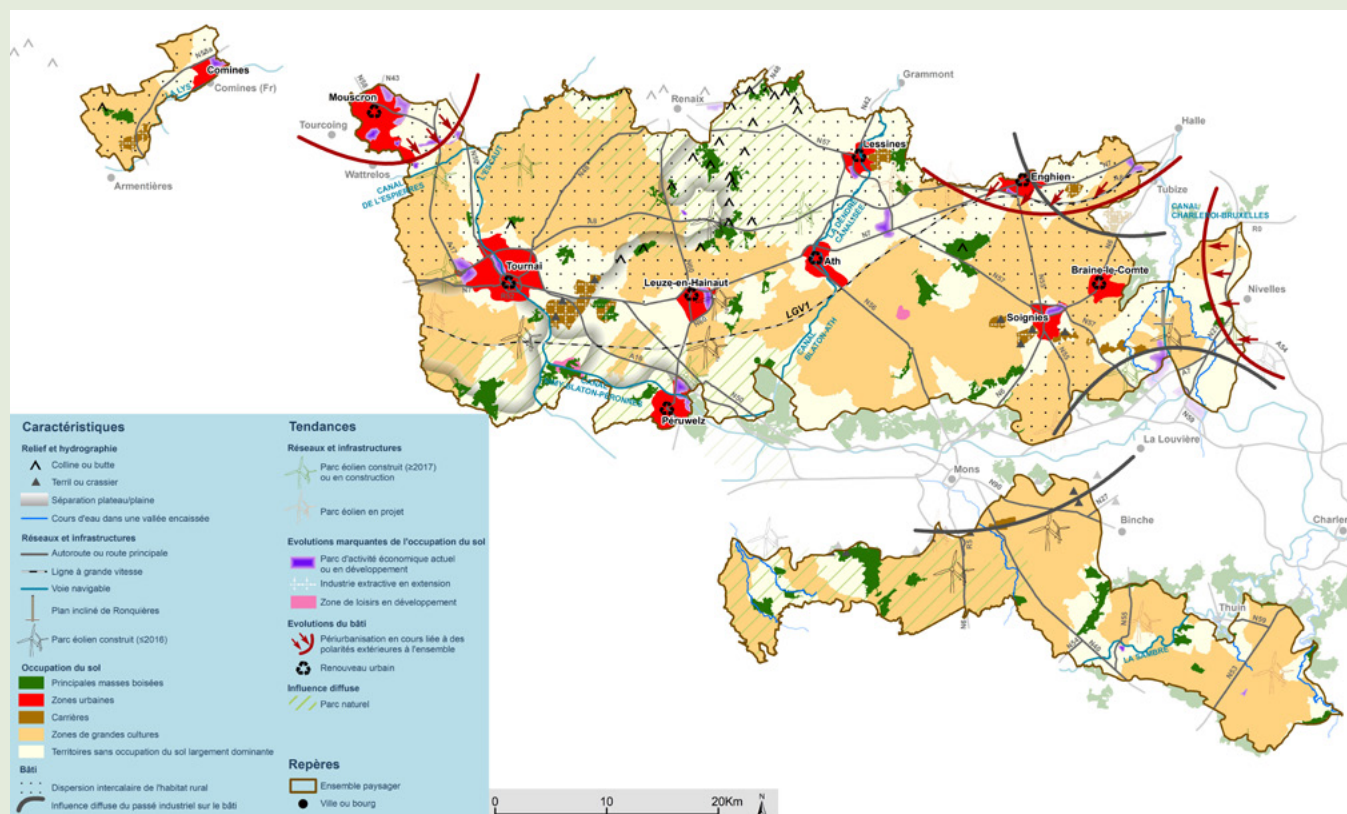


Les enjeux globaux

La dernière partie met en évidence les enjeux dont la portée s'avère significative pour la totalité de l'ensemble paysager. Pour chacun de ces enjeux, des objectifs paysagers et des pistes d'actions sont dégagés afin de servir de base de réflexion.

L'ensemble paysager de la Plaine et du bas-plateau hennuyers

L'ensemble paysager de la Plaine et du bas-plateau hennuyers s'étend dans le nord-ouest de la Wallonie, de part et d'autre de l'axe urbain et industriel occupant la dépression de la Haine, et dans l'enclave de Comines-Warneton. Essentiellement rural, il offre des paysages au relief généralement calme, composés de vastes étendues agricoles.



Les deux grands modes de peuplement rural (dispersion et groupement en villages) cohabitent dans l'ensemble paysager. La dispersion s'observe exclusivement au nord d'un axe reliant Tournai à Seneffe et passant par Leuze, Sily et Soignies. Elle s'y intercale entre les villages et hameaux et présente d'importantes nuances dans ses formes et son intensité. Le peuplement rural est ici surtout l'expression d'une transition entre la Flandre – plus spécifiquement caractérisée par la dispersion – et la Wallonie – plutôt marquée par le groupement.

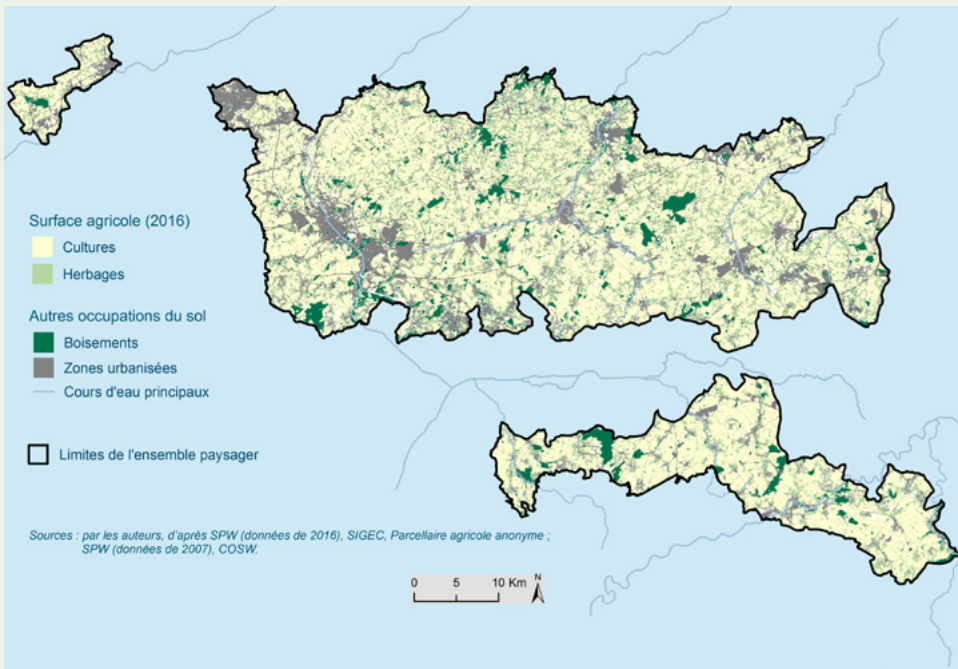
Les carrières marquent profondément le relief mais sont peu perceptibles sinon très localement. L'activité extractive se signale de manière plus visible de loin par de hautes buttes bordant les exploitations et formées par les terres de découverte et les roches inutilisées. Dans la région de Tournai, ces crassiers voisinent avec plusieurs collines. Les monumentales infrastructures industrielles de transformation de la pierre peuvent également indiquer la présence d'un site d'exploitation à proximité.





Les aires paysagères

Les variations de la topographie, du couvert végétal et de l'importance de l'urbanisation au sein de la Plaine et du bas-plateau hennuyers ont conduit à définir trente-trois aires paysagères, portions de l'espace qui se différencient des espaces voisins par les paysages qu'elles présentent. Leur taille et leur homogénéité permettent une prise en charge active des paysages.



Les densités relatives des cultures, des herbages et des boisements sont des éléments qui permettent d'identifier des aires paysagères au sein de l'ensemble paysager.



Bas-plateaux agricoles sud-hennuyers

Les bas-plateaux agricoles sud-hennuyers couvrent la majeure partie du centre et de l'est de la partie sud de l'ensemble paysager. Cette famille d'aires présente des paysages de plateaux doucement ondulés et couverts de terres agricoles très ouvertes où prédominent les champs de céréales. Les villages sont concentrés dans le pli des vallées et l'habitat intercalaire est rare, mis à part quelques grosses fermes isolées.

Plaine cominoise de la Lys

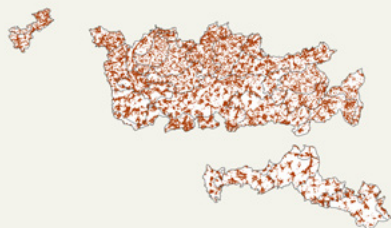
La Plaine cominoise de la Lys, très large, couvre la rive gauche de la rivière dans l'enclave wallonne de Comines-Warneton. Plate, elle est couverte de terres agricoles au sein desquelles les fermes en briques sont dispersées. Les localités, entièrement reconstruites dans l'entre-deux-guerres, s'étirent le long des routes principales.



Les enjeux globaux

La qualité paysagère future de la Plaine et du bas-plateau hennuyers est en lien avec la gestion du bâti rural, des activités extractives – actuelles et du passé – et des arbres hors forêt.

Bâti rural


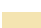


 Bâti rural

Le bâti est soumis à de nombreuses contraintes. Son accroissement, sous la forme d'extensions ou de densification, perturbe la lisibilité des silhouettes villageoises, diminue le caractère dispersé du bâti et modifie sa perception au sein du territoire. Au-delà des modifications significatives, toujours en cours, apportées à la sitologie, on constate également la disparition progressive du bâti rural traditionnel.

Activité extractive



 Carrière (en activité ou désaffectée)
 Zone réservée aux activités extractives au plan de secteur

L'intense exploitation des roches du sous-sol a modifié et continue à fortement transformer le paysage des zones où elles affleurent. La réflexion entamée quant aux possibilités de concilier les extensions de l'activité extractive et la préservation de zones de qualité paysagère doit se poursuivre. Souvent inaccessibles ou camouflés derrière de la végétation, les « nouveaux » paysages formés par l'activité extractive mériteraient une meilleure visibilité et accessibilité.

Arbres hors forêt



 Terres agricoles

Des arbres isolés, en alignement ou groupés en bosquet (associés aux habitations, cours d'eau, limites de parcelles, mares, chapelles, voies de communication...) contribuent à conférer une dimension verticale aux paysages agricoles ouverts habituellement dominés par les lignes de force horizontales. Un recul important de ces éléments boisés s'observe depuis la seconde moitié du 20^{ème} siècle, suite notamment aux remembrements agricoles et à un mode de production intensif.

Une partie introductive commune à tous les atlas présente l'évolution des paysages wallons

Les paysages wallons sont intimement liés à la vie des hommes et de leurs communautés, à leur histoire. Retracer les grands traits de l'évolution de cette interaction, c'est offrir des repères chronologiques mais surtout des clés de lecture de nos paysages actuels pour en comprendre les changements et mieux réfléchir à leur avenir.

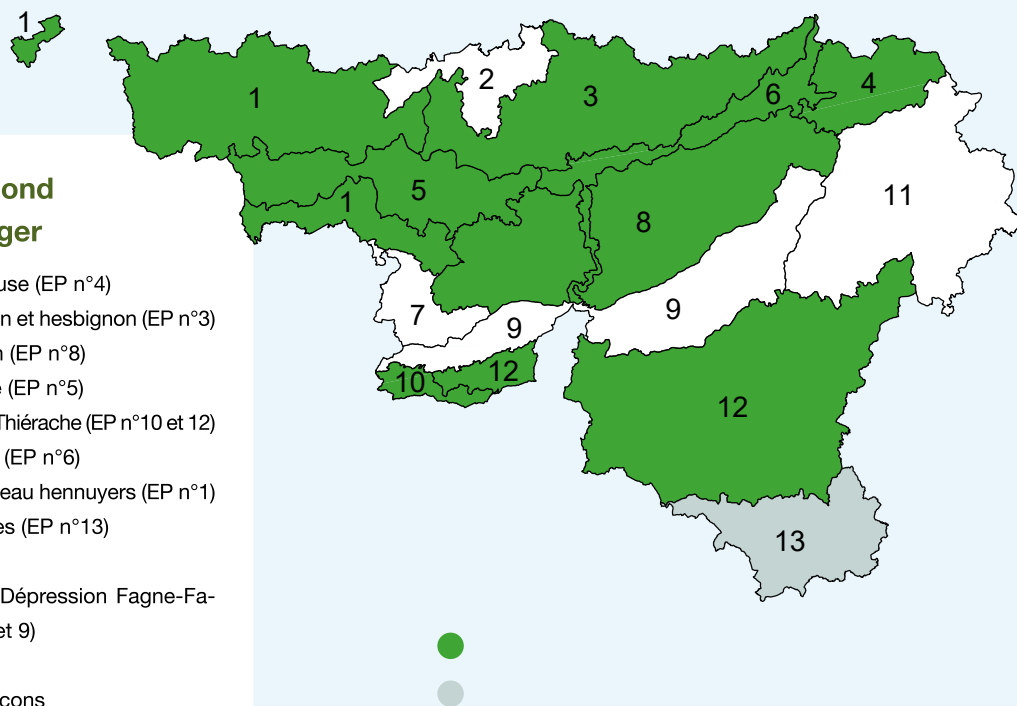


Saintes (Tubize)

L'ensemble paysager sous divers angles



La collection des « Atlas des Paysages de Wallonie »



Chaque atlas correspond à un ensemble paysager

Tome 1 - L'Entre-Vesdre-et-Meuse (EP n°4)

Tome 2 - Les Plateaux brabançon et hesbignonn (EP n°3)

Tome 3 - Le Plateau condrusien (EP n°8)

Tome 4 - La Haine et la Sambre (EP n°5)

Tome 5 - L'Ardenne centrale et la Thiérache (EP n°10 et 12)

Tome 6 - La Vallée de la Meuse (EP n°6)

Tome 7 - La Plaine et le bas-plateau hennuyers (EP n°1)

Tome 8 (à venir) - Côtes lorraines (EP n°13)

Atlas programmé :

Tome 9 - Ensemble fagnard - Dépression Fagne-Famenne et bordure sud (EP n°7 et 9)

Non encore programmés :

EP n°2 - Vallonnements brabançons

EP n°11 - Haut plateau de l'Ardenne du nord-est

Les ensembles paysagers sont présentés dans la publication « Les territoires paysagers de Wallonie », CPDT, Etudes et documents 4, Région wallonne.



Une publication de la Conférence Permanente
du Développement Territorial (CPDT)



Texte : Basé sur l'étude CPDT « Atlas des Paysages de Wallonie – La Plaine et le bas-plateau hennuyers », réalisée par D. Bruggeman, E. Castiau, S. Quériat et C. Tauvel, sous la direction scientifique de M-F. Godart.

Réalisation : Mai 2020

Maquette : Debie Graphic Design

Mise en page : Jimmy Havenith

Crédits photographiques : CPDT

Illustrations (blocs diagramme) : D. Kathelyn

Éditeur responsable :

Annick Fourmeaux (SPW Territoire, Logement, Patrimoine, Énergie) rue des Brigades d'Irlande, 1 / 5100 Namur.

Pour en savoir plus :

Les « Atlas des Paysages de Wallonie » sont téléchargeables sur le site : <http://cpdt.wallonie.be> à la rubrique Publications.

Ils sont également en vente au prix de 18€.

Commandes : SPW - Département de la Communication - Direction de l'Identité, des Publications et de l'Édition, Place Joséphine-Charlotte 2, B 5100 Jambes.

Site Internet : <https://ediwall.wallonie.be>, Tél. : 1718