

Pour un modèle d'aménagement et développement intégré des zones agricoles et périurbaines. Le parc agricole en Toscane centrale et occidentale

For an Integrated Development and Development Model for Agricultural and Peri-Urban Areas. The Agricultural Park in Central and Western Tuscany

D. Fanfani, D. Poli, A. Rubino ¹

L'interaction croissante entre les villes et les campagnes dans les zones caractérisées par une forte influence urbaine souligne la nécessité d'une recherche et d'une mise en place des outils de planification et d'un projet de territoire complet et pluridimensionnel. Le présent essai propose ce type d'approche dans le cadre du système urbain polycentrique de la Toscane centrale et occidentale grâce à une méthode à même d'appréhender à la fois la valeur patrimoniale à long terme des espaces agricoles et du paysage, et les caractéristiques de l'évolution de la ville et des espaces verts qui la jouxtent.

Cette approche se complète d'analyses et d'un nouveau modèle de projet pour les zones périurbaines. Elle se veut une proposition de choix pour les politiques et l'aménagement au niveau régional et local. Plus particulièrement, le travail ici décrit se veut une contribution dans le cadre de la recherche et du débat sectoriel visant à considérer le parc agricole comme un outil multiscalair et pluridimensionnel pour la planification et la gestion du territoire agroforestier et périurbain.

It is more and more evident how contemporary landscape is facing both its own destruction, and, at the opposite, its economic and cultural valorization, deriving from social spatialization linked with symbolic relations in the everyday environment. Marginalized territories are the most typical of all contested spaces: it is here that juxtaposed and opposite lifestyles collide. Meanwhile, these are the places where to experiment with a new, emerging territorial system, involved with the valorization of urban agriculture, and able to redesign the look of suburban terrain vagues, anonymous outskirts, banal countryside. This essay is about two themes possibly able to show the best way to define marginalized contexts, through an integrated planning which consider open territory as a Common Good, and meanwhile is capable to valorize unexpressed potentialities of Public Place.

Mots-clés : Frange urbaine multifonctionnelle, parc agricole, agriculture multifonctionnelle, agropaysages, grille agroenvironnementale, système urbain polycentrique, projet d'aménagement du territoire, utilisation des sols.

Key words: Multipurpose urban fringe, agricultural park, multipurpose agriculture, agricultural landscapes, agro-environmental grid, polycentric urban system, territorial development project, land use.

¹ Section Urbanisme et aménagement du territoire - Université de Florence.

Bien que l'essai ait été rédigé conjointement, le préambule et le premier paragraphe sont l'oeuvre d'Adalgina Rubino, le deuxième paragraphe a été rédigé par Daniela Poli et le troisième par David Fanfani.

Les modèles d'urbanisation européens s'accompagnent d'importants facteurs de risque à l'origine de la banalisation du paysage due à la simplification du système agricole et de la flore. Une recherche a été menée à l'échelle de l'Italie dans ce domaine. Son but était de mettre en place un projet axé sur les espaces verts et la recomposition du modèle urbain en termes de *biorégion urbaine polycentrique*². La conception du modèle urbain en tant que « biorégion urbaine » contribue à l'approche visant à redéfinir la question du développement par l'exploration et l'analyse des rapports entre l'urbanisation, l'environnement et le monde rural en orientant les principes d'établissement vers la reproductibilité autonome et globale de l'écosystème (Magnaghi 2006). Le projet de recherche repose donc sur une lecture rigoureuse du contexte, une mise en évidence des aspects structurels, urbains, historiques, environnementaux, territoriaux et écologiques et donc sur la définition même du « patrimoine territorial », point de départ obligé pour l'élaboration d'un projet étroitement lié au lieu (Poli 2008). La recherche vise essentiellement la définition des conditions nécessaires au renforcement du rôle joué par l'agriculture dans la production de « biens publics » (Donadieu 2008) et l'expérimentation de nouveaux outils d'intégration entre les politiques d'aménagement du territoire et de développement rural (Fanfani 2006). C'est sur la base de ces éléments que le département de recherche florentin a travaillé sur le système urbain polycentrique du centre de la Toscane où, malgré la forte pression humaine, certaines zones présentent une véritable valeur pour le patrimoine, à la fois en termes de paysage et d'écologie.

Description du cadre de la recherche sur le centre de la Toscane

Dans le système régional, la Toscane centrale et occidentale (régions moyenne et basse de la Vallée de l'Arno) se présente comme le territoire le plus urbanisé. Elle est marquée par une industrialisation intense (fig. 1). C'est là en effet que sont concentrés les 2 233 177 habitants (recensement de 2001), soit plus de 60 % de la population de la région (3 497 806). Elle comprend la zone métropolitaine de Florence, Prato et Pistoia ainsi que les territoires de Lucques et Pise reliés à Florence par la ligne urbaine longeant la Vallée de l'Arno (Pontedera, Santa Croce, Empoli, Signa). Cette zone forme une couronne reliant des villes de moyenne et petite envergure, une « ellipse » qui se distingue des autres systèmes territoriaux situés au beau milieu des campagnes, des collines ou des montagnes où la ruralité est toujours préservée. À ce polycentrisme physique de la structure urbaine correspond un « polycentrisme socioéconomique » important marqué par les rôles et les fonctions propres à chaque pôle.

Sur la base des objectifs généraux en matière d'aménagement du territoire, la recherche a permis de mettre en place certaines stratégies d'aménagement de l'espace :

- une approche stratégique à l'échelle subrégionale : le « *noyau vert* » ;
- une hypothèse à l'échelle communale pour la construction d'un parc agricole : *le projet stratégique du parc agricole de la plaine de Prato* ;
- un ensemble d'hypothèses locales au sein même de la commune : *les projets locaux dans le parc agricole*.

² Ce travail décrit certains résultats du projet de recherche d'intérêt national (Prin) sur « Le parc agricole : un nouvel instrument de planification du territoire et des espaces ouverts » (coord. nationale : Prof. A. Magnaghi). Les unités de recherches locales qui ont travaillé au projet sont celles de Florence (A. Magnaghi), Milan (G. Ferraresi), Gênes (D. Moreno) et Palerme (B. Rossi-Doria).

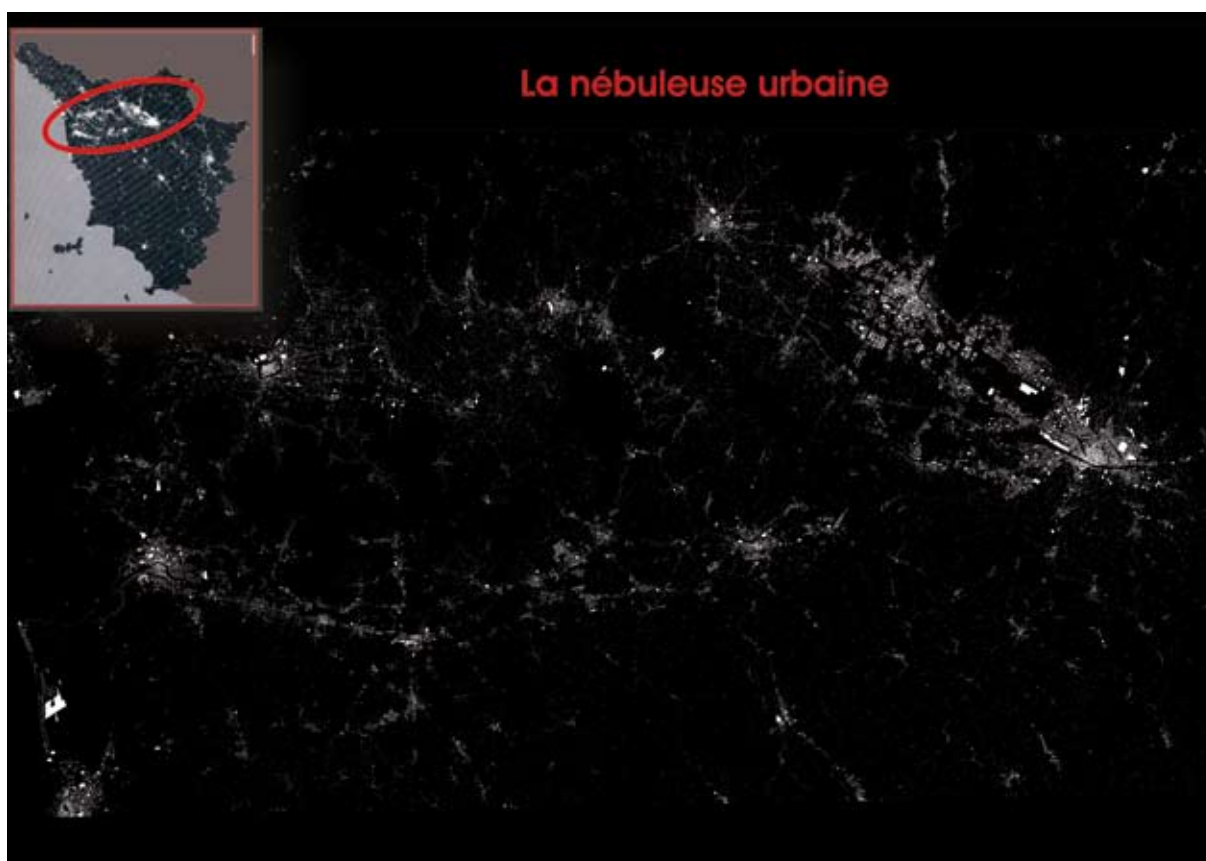


Fig. 1 Le système urbain polycentrique du centre de la Toscane (G. Rubino)

Le programme d'aménagement de la Vallée de l'Arno

Le programme pour le centre de la Toscane déploie le projet de parc agricole à une plus grande échelle. Il s'agit d'une vision d'ensemble traçant les lignes de conduite pour la réorganisation du système urbain à travers la mise en valeur de l'espace ouvert (Magnaghi 2006).

Le « pacte ville-campagne » représente l'objectif général à l'origine de la mise en forme du projet, lequel prévoit la diminution du taux d'imperméabilisation du sol et de la fragmentation du paysage provoquée par l'urbanisation. Deux hypothèses ont été formulées dans

le cadre de cette démarche. D'une part, la diminution de l'exploitation des sols due à la tendance actuelle et d'autre part, la mise en place de fronts urbano-ruraux multifonctionnels. Ces deux aspects favorisent la conversion d'au moins 10 % des zones urbaines périphériques. Sur le plan de l'analyse, il s'agit d'une approche prévisionnelle conçue à travers un modèle prévoyant deux séries de conditions (fig. 2)³. La première concerne la limitation des transformations à caractère urbain du sol agricole par le biais de différents types d'intervention (l'amélioration du réseau écologique, le développement de l'agriculture périurbaine, la présence de cultures ligneuses destinées au secteur de l'énergie dans les collines ou dans les formations linéaires mul-

³ Le modèle pour le pacte ville-campagne élaboré à l'aide de la méthode des automates cellulaires a été mis au point par Jacopo Bernetti, membre du groupe de recherche. Ce type d'approche a été comparé à deux autres hypothèses : un scénario qui simulait les effets d'une confirmation de la tendance en matière d'exploitation du sol et un scénario d'opposition des politiques d'aménagement du territoire et des politiques de développement rural. Pour une description détaillée de la méthode utilisée et des résultats obtenus, voir Bernetti J., Marinelli N. (2008).

tifonctionnelles, la remise en culture du territoire agro-forestier et le confinement de l'expansion du bois). La seconde prévoit le renforcement des caractéristiques agricoles et écologiques multifonctionnelles des espaces urbains périphériques (Rubino 2008) par la mise en place de fronts urbains bioperméables (interventions agro-environnementales en vue de l'achèvement du réseau écologique local, réalisation d'interventions agro-environnementales multifonctionnelles dans les zones périphériques aux cours d'eau, réhabilitation des zones marginales sur le plan agricole et économique). C'est dans le cadre de cette réorganisation agricole et écologique que les objectifs en matière de territoire, de paysage et d'environnement ont pris place en vue de la

conservation de la structure urbaine polycentrique et de l'amélioration de la qualité du cadre de vie : empêcher la fusion des espaces urbanisés ; éviter l'abandon des cultures, réorganiser les espaces agro-forestiers avec des fonctions multisectorielles de qualité ; valoriser la production agro-alimentaire et le tourisme rural ; gérer et restaurer les paysages historiques répartis dans les collines toscanes pour le tourisme et pour améliorer le cadre de vie des habitants ; introduire la production d'énergie à partir des cultures herbacées et ligneuses (haies, bois) ; mettre le territoire rural à disposition des citadins ; réhabiliter les espaces ruraux sous forme de réseau écologique mineur.

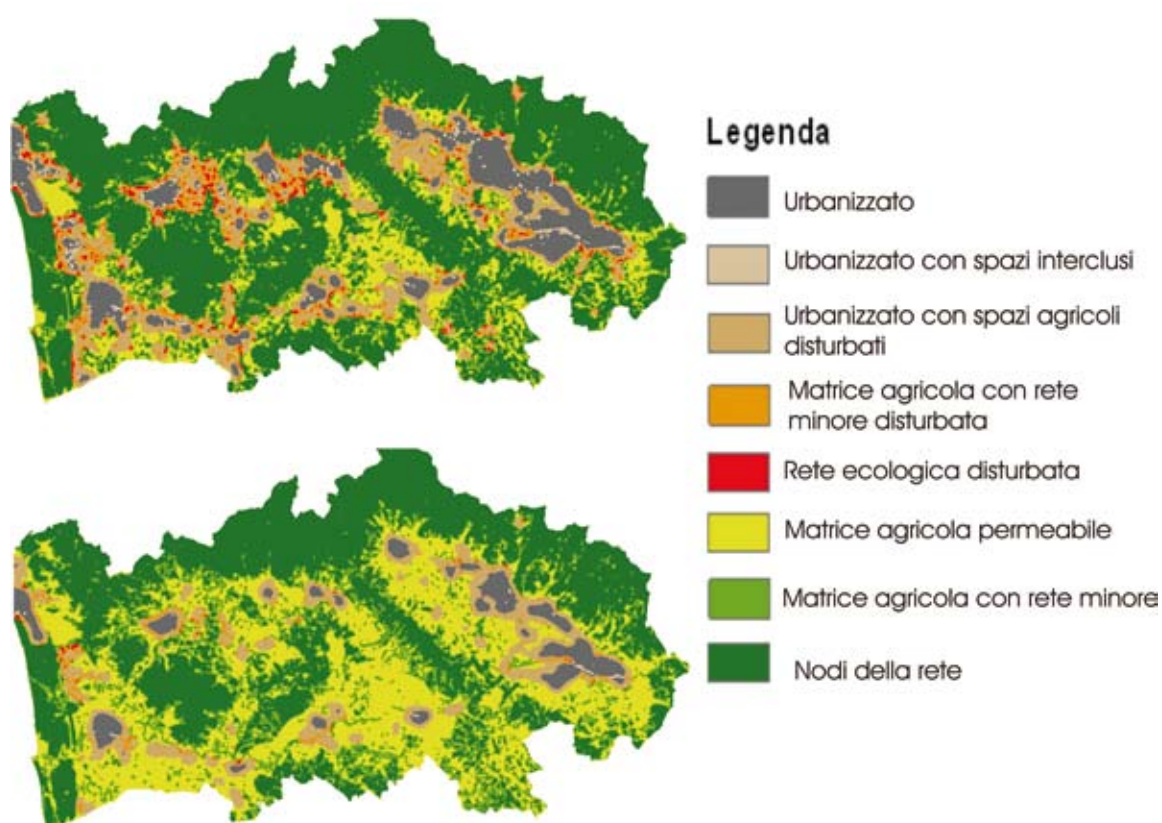
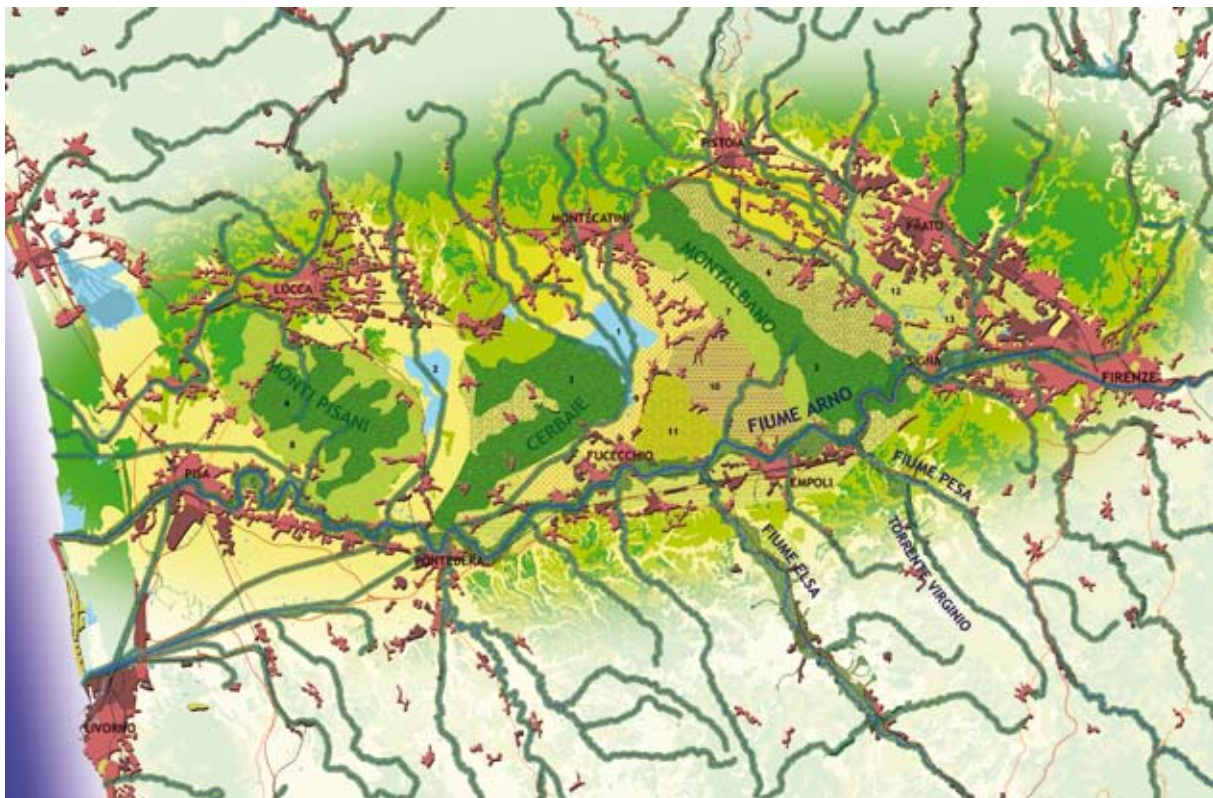


Fig. 2 Prévvisions jusqu'en 2025 : tendances actuelles et pacte ville-campagne (I. Bernetti, N. Marinelli, 2007)

La carte décrit précisément les caractéristiques des zones composant le *noyau vert* de la ville polycentrique et établit les critères du projet associés aux objectifs préalablement définis (fig. 3). Le projet souligne et décrit les fonctions (réelles et potentielles) de chaque élément le composant en lien étroit avec l'organisation

de la ville polycentrique. Chaque aspect est défini en fonction de ses particularités et joue un rôle précis dans la conception de l'image territoriale globale du système. Nous analysons les aspects et les fonctions que chaque paysage du *noyau vert* assume dans le cadre du projet.



La Città policentrica dell'Arno

- Aree urbane
- Zone industriali - commerciali
- Aree verdi urbane non agricole

Rete viaria

- Autostrade
- Ferrovie
- Strade Statali

- Pianure alluvionali a seminativo
- Zone boscate
- Zone umide

Il Parco Fluviale: la Valle dell'Arno e la rete idrografica principale

- Riqualificazione ambientale del fiume Arno e dei principali affluenti

The Green Core:

i sistemi ambientali e rurali del nucleo verde della Città policentrica dell'Arno

- 1 Padule di Fucecchio
- 2 Alveo dell'ex Lago di Bientina
- 3 Aree forestali delle Cerbaie
- 4 Aree forestali del Monte Pisano
- 5 Aree forestali del crinale del Montalbano su macigno
- 6 Aree ad oliveto terrazzato del versante pistoiese del Montalbano
- 7 Sistema delle vallecole del Montalbano a oliveto terrazzato su macigno
- 8 Sistema delle vallecole del Monte Pisano a oliveto terrazzato
- 9 Pianura alluvionale a seminativo
- 10 Area dei vigneti intensivi su sabbie gialle e arenarie
- 11 Area dei vigneti frammisti a vegetazione arborea
- Spazi aperti periurbani: aree agricole periurbane
- 12 Parco agricolo della provincia di Prato
- 13 Parco agricolo dell'area metropolitana fiorentina
- Spazi aperti periurbani: aree naturali periurbane
- Spazi aperti periurbani: parchi urbani
- Aree coltura floro-vivaistica

Fig. 3 Le « noyau vert » du centre de la Toscane (d'après A. Magnaghi, 2006)

Les **espaces boisés de Montalbano, de la Cerbaie et des Monts pisans** (zones 3, 4 et 5 dans la fig.3) jouent un rôle essentiel pour la liaison du réseau écologique régional en définissant des couloirs primaires reliant les forêts de l'Apennin, points de départ des réseaux écologiques locaux des collines de la Toscane centrale. Les systèmes boisés locaux sont une source d'énergie de biomasse pouvant être utilisée grâce à l'exploitation des résidus de déchets forestiers. Les bois revêtent par ailleurs une importance particulière en matière de tourisme et de loisir.

Les *aspects critiques* qui apparaissent au niveau de l'aménagement du territoire sont fonction de la durabilité des prélèvements ligneux, laquelle pâtit actuellement de l'inefficacité des règlements régionaux, de la nécessité de rétablir certaines fractures considérables au niveau de l'environnement dues à des urbanisations linéaires et structurelles de piémont⁴ qui constituent un danger pour les macrocouloirs écologiques.

Les *objectifs du projet* doivent dès lors viser la résolution de ces problèmes par le biais de l'adoption d'un programme forestier basé sur des principes de sylviculture à même de mettre en valeur la production de bois et les services environnementaux, touristiques et de loisir. Les éléments fondamentaux pour Montalbano sont, notamment, la formation d'un consortium composé des propriétaires forestiers de sorte à pallier la fragmentation extrême des propriétés, la création d'un consortium d'entreprises afin d'atteindre une dimension permettant l'utilisation de matériel forestier présentant un faible impact sur l'environnement et un aménagement forestier qui tienne compte des activités de loisirs (sentiers équipés, réhabilitation des biens ruraux, définition des zones boisées praticables).

Les **oliveraies en terrasse** (zones 6, 7 et 8 de la fig. 3) constituent un élément de poids au niveau historique, paysager et hydrogéologique. Elles décrivent des figures complexes parfaitement intégrées aux villages, bois, terrasses et autres petites vallées boisées. Puisqu'il s'agit de cultures à faible impact chimique et énergétique, elles constituent un *écotone* pour les systèmes forestiers périphériques. Elles comportent par ailleurs d'autres fonctions importantes. Avant toute chose, pour

la société locale, l'écotone permet une agriculture essentiellement dilettante et à temps partiel établissant pour les résidents un lien important entre la ville et la campagne. La taille au sein des oliveraies constitue l'une des plus importantes sources de biomasse exploitable pour la création d'énergie en Toscane.

Au niveau de l'aménagement, les principaux *éléments critiques* découlent d'activités uniquement à temps partiel qui n'impliquent que peu d'investissements dans les activités accessoires.

Les *objectifs du projet* prévoient la mise en place d'un système de compensation pour les points environnementaux positifs obtenus des agriculteurs à temps partiel, lesquels autorisent la préservation de ce paysage historique si particulier, à la fois complexe et fragile. La mise en valeur du produit agricole dans le cadre de démarches à caractère gastronomique et culturel doit également être envisagée. L'aménagement du paysage doit être considéré de telle sorte à conserver et valoriser la complexité du territoire et de la répartition de ses composants (bois, vignobles en terrasses, petites vallées, habitat de crête, habitat dispersé).

Le **vignoble** (zones 10 et 11 de la fig. 3) constitue la production agricole de pointe la plus concurrentielle en Toscane. La fonction territoriale du vignoble ne se limite toutefois pas à ce domaine. En effet, outre les installations spécialisées (zone 10), dans certains cas, la culture de la vigne s'intègre à un paysage plus complexe conservant encore les traces de la parcellisation historique propre aux collines toscanes (zone 11 de la fig. 3).

Au niveau de l'aménagement, les facteurs davantage critiques sont dus à une spécialisation culturelle progressive marquée par l'effacement du lien entre la viticulture et les autres productions agricoles à l'origine de la banalisation et de la simplification du paysage. Sur le plan écologique, l'on observe l'augmentation de l'érosion et des perturbations à l'échelle hydrogéologique. L'on constate également la destruction du réseau écologique rural mineur, un élément fondamental pour l'environnement puisqu'il fait office d'interface entre les *zones principales* et les îlots écologiques.

⁴ Piémont : plaine alluviale inclinée, située au pied de montagnes et constituée de cônes de déjection.

Le projet vise à promouvoir les méthodes de production garantissant une écologie durable (notamment la préservation du réseau écologique mineur). Dans ce cadre, moyennant des méthodes et des opérations de marketing adaptées, l'on pourrait envisager la mise en place d'un certificat attestant une production vitivinicole écologique et proposer des avantages en vue de la préservation de la complexité écologique et paysagère du quadrillage des terres ainsi que lors de la mise en valeur des modèles d'habitat et des infrastructures historiques.

La **plaine alluviale arable** (zone 9 de la fig. 3) est, à l'opposé des systèmes agricoles décrits ci-dessus, faiblement caractérisée au niveau de la production, peu concurrentielle et dépend totalement des aides communautaires. L'évolution de l'utilisation des sols fait état d'une simplification progressive du quadrillage des cultures et de leur érosion en raison de l'urbanisation (zones résidentielles et espaces industriels) et de la ligniculture en expansion dans les zones spécialisées de Pistoia, Pescia et Quarrata. Certaines études de secteur indiquent dans quelle mesure les terres arables de cette zone pourraient jouer un rôle moteur dans le cadre des nouvelles productions agricoles par la valorisation des cultures de qualité et des cultures destinées à la production d'énergie.

Au niveau de l'aménagement, la présence d'entreprises s'intéressant peu aux investissements en matière d'innovations constitue le principal *risque*.

Les objectifs du projet visent à organiser des filières courtes de production essentiellement orientées vers le marché local. En raison de la proximité des centres urbains à population plus dense, il serait intéressant de mettre en place une stratégie visant l'établissement en place de marchés spécialisés dans les produits agricoles locaux (frais et transformés) basés sur les variétés et les techniques typiques, ainsi que la réalisation de filières énergétiques au service des structures publiques ou publiques/privées moyennant des contrats de service garantis. En ce qui concerne les outils de planification, l'on considère la mise en œuvre de projets destinés à la réhabilitation de l'Arno en tant que couloir écologique pour la réhabilitation des périphéries urbaines, la

réduction de l'impact des infrastructures et son réaménagement en tenant compte des résidents des parcs agricoles.

Le projet stratégique et les projets locaux du parc agricole de la plaine de Prato

Une recherche-action a été mise en place à l'échelle communale. Cette démarche a été possible grâce à la participation d'intervenants locaux qui ont permis la définition d'un programme pour le parc agricole de la plaine de Prato (fig. 4). Cette mobilisation « par le bas » prévoit la présence d'associations d'agriculteurs et d'associations pour la promotion de l'environnement et de la culture⁵. Concrètement, cette mobilisation a pris place grâce à la constitution d'un lieu de rencontre pour les parties prenantes locales et la mise en place d'un *protocole d'intention pour le parc agricole de la plaine de Prato* dans le cadre de la préservation du territoire agricole et la promotion d'une agriculture plurifonctionnelle (Sotte, Guiheneuf 2005 ; Cese 2004 ; Bernetti, Bologne 2008). Ce document vise une agriculture tournée vers la qualité et la restauration des valeurs locales en matière de production, la réhabilitation du territoire périurbain (Viljoen 2005, Gallent *et alii*, 2005) en ce qui concerne l'évolution de la politique agricole communautaire. La démarche a ainsi pu mettre en place et développer un processus de sensibilisation sociale permettant l'élargissement du forum, qui compte désormais plus de quinze associations auxquelles viennent s'ajouter des acteurs individuels, et l'intégration de la thématique du parc agricole au programme politique local. Plus précisément, l'administration communale de Prato s'est emparée de l'idée d'un parc intégré au programme stratégique et au programme structurel urbanistique tandis que la province de Prato a intégré le projet au plan d'action de l'Agenda 21 local. Il convient en outre d'observer la manière dont l'idée et le projet du parc ont pu ensuite s'intégrer dans le cadre du processus d'aménagement intercommunal mis en œuvre par la Région Toscane. Son but visait à atteindre un accord d'aménagement entre certaines communes et provinces pour la réalisation d'un parc périurbain agro-environnemental s'étendant de la commune de Florence aux zones agricoles privilégiées composant le secteur sud-est de la commune de Prato⁶.

⁵ Les premiers intervenants impliqués sont : Confédération italienne des agriculteurs, cultivateurs directs, Legambiente, Italia Nostra, la circonscription administrative sud (dépendant de la commune), Groupes d'achat solidaires (GAS)

⁶ Les institutions concernées sont les suivantes : Province de Florence, Province de Prato, Commune de Florence, Sesto Fiorentino, Campi Bisenzio, Prato.

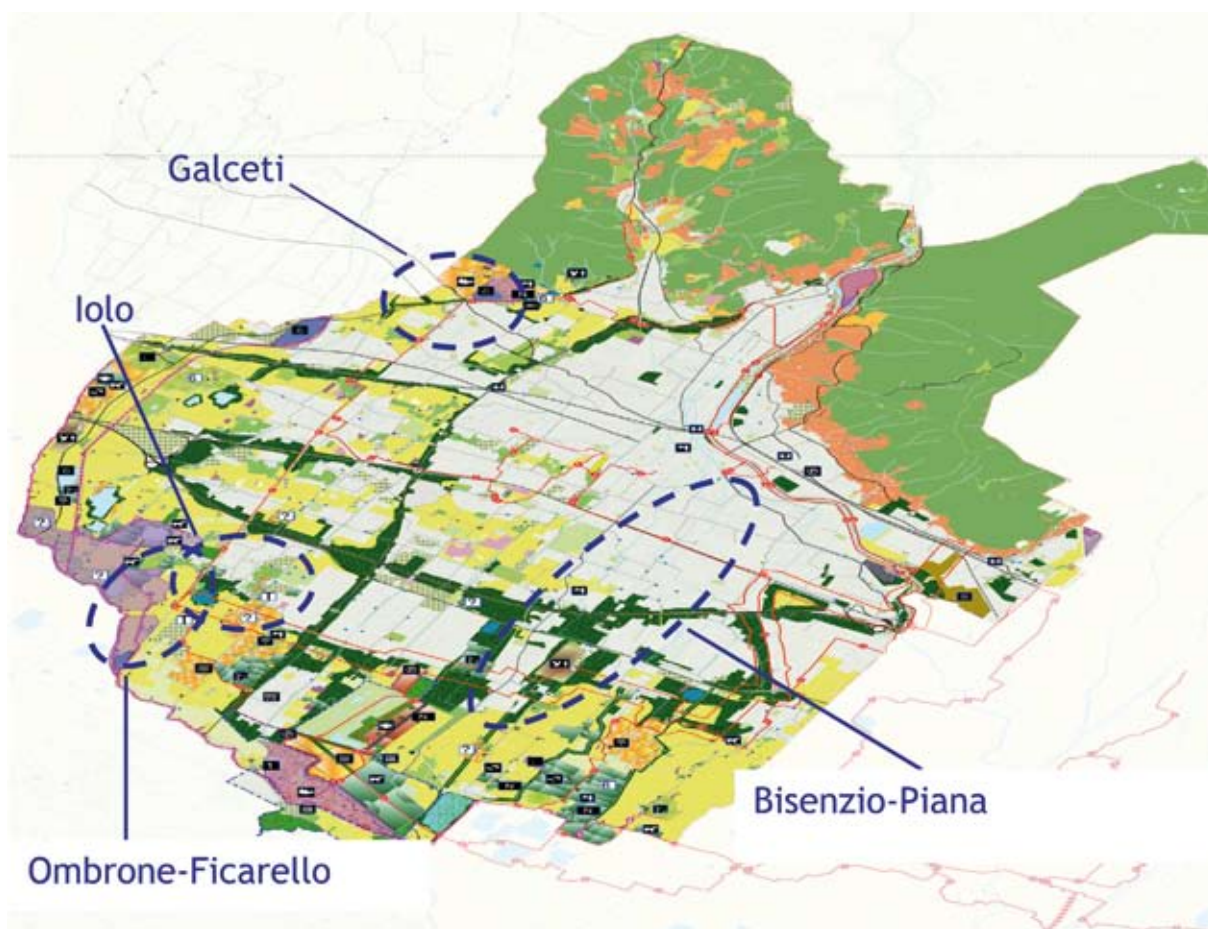


Fig. 4 Le programme stratégique pour le parc agricole de Prato

La démarche s'est précisée avec la définition de quatre projets locaux (fig. 4 et 5) visant à la transformation multifonctionnelle de la zone urbaine à travers la définition d'objectifs et de lignes de conduite destinés à aller au-

delà de la dichotomie entre l'exploitation du sol agricole et du sol urbain (Van de Broeck 2006, Abeele, Leinfelder 2007).

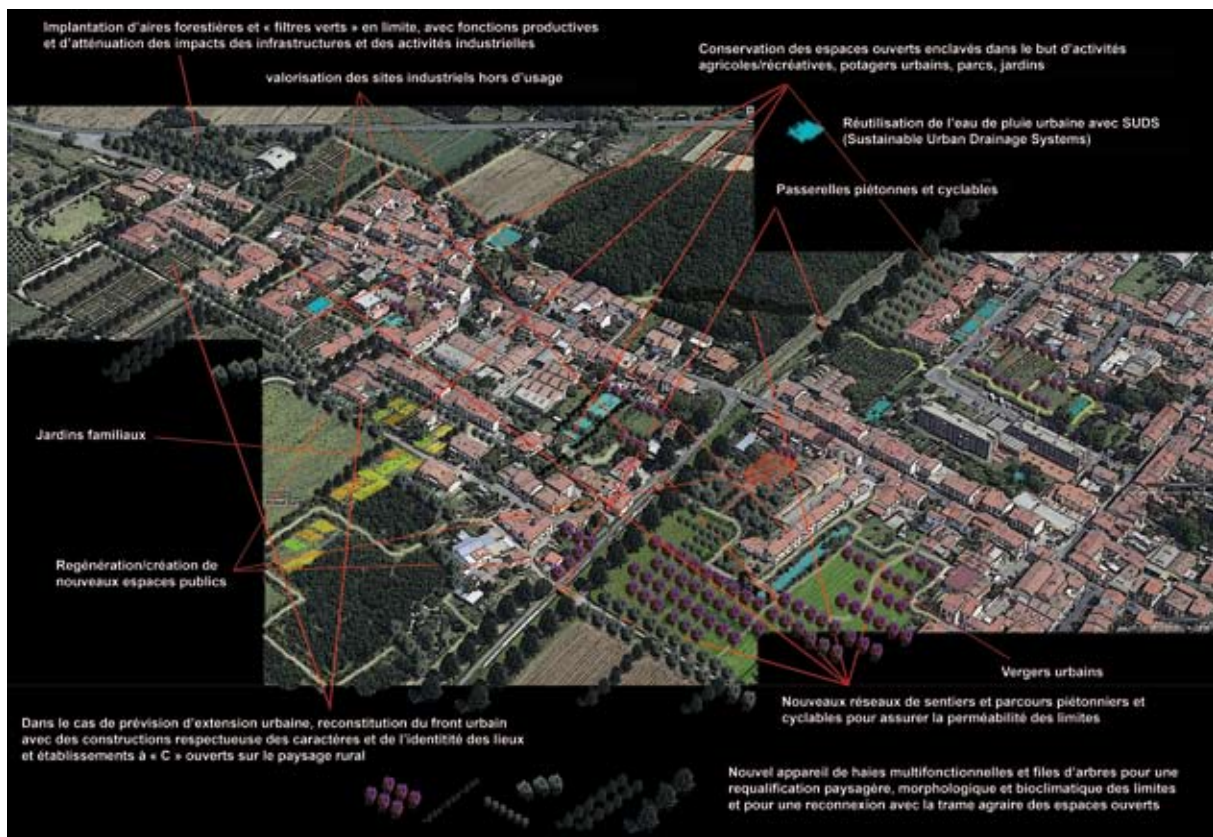


Fig. 5 L'aménagement d'une frange urbaine : le cas d'Iolo San Pietro

Après la mise en place et le développement de la méthode et de la stratégie pour le parc agricole de la plaine de Prato, l'on a constaté la nécessité d'un soutien administratif stable permettant la définition d'actions concrètes, lesquelles devraient considérer les agriculteurs comme des individus actifs et responsables de la transformation et de la construction du paysage commun. Le problème de la constitution et la mise en place d'un sujet pluriel pouvant agir en qualité d' « agence de développement agro-urbain » se pose donc. La finalité de cette agence serait de définir les interventions,

la mise en réseau des intervenants locaux, la définition des conditions financières et l'intégration des différentes politiques publiques de secteur (urbanisme, environnement, développement économique et rural, infrastructures). La mise en œuvre du programme relatif au parc agricole dépendra donc en grande partie, outre la qualité du projet d'aménagement du territoire, de la capacité des différentes parties prenantes à développer un système de gestion adapté à la complexité et à l'importance de la thématique.

Bibliographie

- ABEELE P.V., LEINFELDER H. (2007), *Strategic zoning plan for open spaces*, dossier présenté lors du 20e Congrès de la Fédération internationale pour le logement et l'aménagement du territoire.
- BERNETTI I., BOLOGNA S. (2008), *Paesaggio agrario e reti ecologiche*, in BALDESCHI P, POLI D. (sous la direction de), « Agricoltura e paesaggio » Contesti. Città, territori, Progetti, 1/2008.
- BERNETTI I., MARINELLI N. (2008), *L'impiego di automi cellulari per la costruzione di scenari di cambiamento dell'uso del suolo*, in Aestimum, n.52, Dicembre 2007, Firenze University Press, accessible all'indirizzo web.
http://digital.casalini.it/ricerca/APS_DocumentoOnline.asp?pdf=http://digital.casalini.it/pdftemp/02082009110535AM.PDF&tipo=A&policy=P1&DOI=10.1400/96975
- Comité économique et social européen, Avis sur « L'agriculture périurbaine », Bruxelles, 16 septembre 2004, NAT/204 disponible à l'adresse http://eescopinions.eesc.europa.eu/viewdoc.aspx?doc=\\esppub1\esp_public\ces\nat\nat204\fr\ces1209-2004_ac_fr.doc
- DONADIEU P. (1998), *Campagnes urbaines*, Actes sud et Ecole nationale supérieure du paysage, Versailles, Paris.
- DONADIEU P. (2008), *Paesaggio, urbanistica e agricoltura. Dalle logiche economiche agricole alle logiche paesaggistiche urbane*, in BALDESCHI P, POLI D. (sous la direction de), « Agricoltura e paesaggio » Contesti. Città, territori, Progetti, 1/2008.
- FANFANI D. (2006), *Il governo del territorio e del paesaggio rurale nello spazio «terzo» periurbano. Il parco agricolo come strumento di politiche e di progetto*, in Ri-Vista, Ricerche per la progettazione del paesaggio. Semestriel en ligne du Doctorat en aménagement du paysage, DUPT, Faculté d'architecture de Florence, n. 6 juillet-décembre, disponible à l'adresse http://www.unifi.it/ri-vista/06ri/pdf/06r_fanfani.pdf
- MAGNAGHI A. (2006), *A green core for the polycentric urban region of central Tuscany and the Arno master plan*, in Isocarp Review 02, « Cities between integration opportunities and challenges ».
- MAGNAGHI A., FANFANI D. (a cura di) (2009), *Progetto bioregione policentrica. Un patto città-campagna per la Toscana centrale*, Alinea, Firenze (in corso di pubblicazione).
- POLI D. (2008), *Figure, regole, identità del paesaggio agrario*, in BALDESCHI P, POLI D. (sous la direction de), « Agricoltura e paesaggio » Contesti. Città, territori, Progetti, 1/2008.
- RUBINO G. (2008), *Nuove forme e modalità di integrazione tra agricoltura e città*, in BALDESCHI P, POLI D. (sous la direction de), « Agricoltura e paesaggio » Contesti. Città, territori, Progetti, 1/2008.
- SOTTE F., GUIHIÉNEUF P.Y. (2002), *Quale agricoltura nel prossimo decennio? Riflessioni sugli scenari futuribili*, in Il Ponte, LVIII, n. 10-11.
- VAN DEN BROECK J.(2006), *Strategic structure planning*, in LOECKS A. (a cura di), Urban Dialogues, United Nations Publications, Bruxelles.
- VILJOEN A. (ed) (2005), *Continuous Productive Urban Landscapes. Designing Urban Agriculture for Sustainable Cities*, Elsevier, Londres.